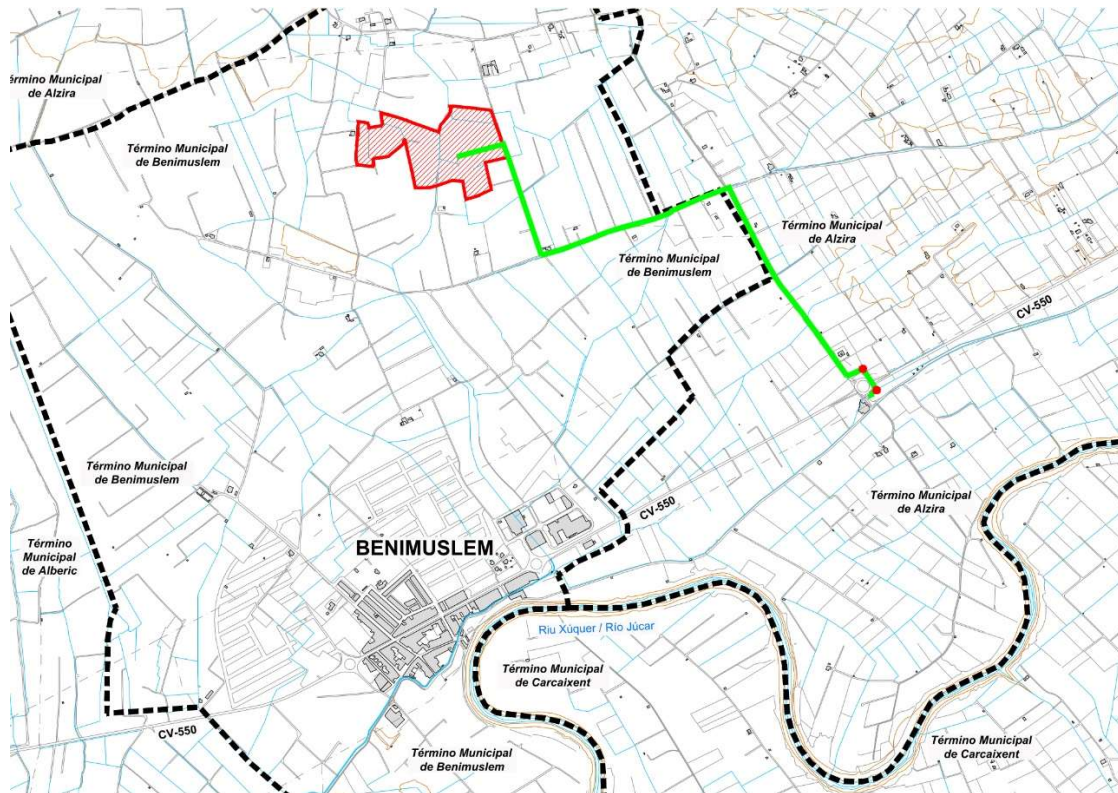


PLAN DE PARTICIPACIÓN PÚBLICA

**“ESTUDIO DE INTEGRACIÓN PAISAJÍSTICA
DE LA INSTALACIÓN SOLAR FOTOVOLTAICA CONECTADA A
RED DE 4,5 MWn DENOMINADA "INSTALACION FV FOIES" Y SU
INFRAESTRUCTURA DE EVACUACIÓN
EN EL T.M. DE BENIMUSLEM (VALENCIA)**



JULIO 2024

EMPRESA CONSULTORA



OFICINA TECNICA TES, S.L.

PLAN DE PARTICIPACIÓN PÚBLICA

“ESTUDIO DE INTEGRACIÓN PAISAJÍSTICA DE LA INSTALACIÓN SOLAR FOTOVOLTAICA CONECTADA A RED DE 4,5 MWn DENOMINADA "INSTALACION FV FOIES" Y SU INFRAESTRUCTURA DE EVACUACIÓN EN EL T.M. DE BENIMUSLEM (VALENCIA)”

ÍNDICE

1. INTRODUCCIÓN	2
2. PRINCIPALES CARACTERÍSTICAS DE LA ACTUACIÓN	2
2.1. EMPLAZAMIENTO	2
2.2. OBJETO DE LA ACTUACIÓN	3
2.3. DESCRIPCIÓN DE LA ACTUACIÓN.....	3
3. PARTICIPACIÓN PÚBLICA	5
3.1. ANTECEDENTES	5
3.2. OBJETIVOS DEL PROCESO DE PARTICIPACIÓN.....	5
3.2.1. DERECHOS DE LOS CIUDADANOS A PARTICIPAR.....	6
3.2.2. OBJETIVOS GENERALES.....	6
3.2.3. OBJETIVOS PARTICULARES	7
3.3. FASES DE ELABORACIÓN, PROGRAMA DE ACTIVIDADES Y APLICACIÓN DEL INSTRUMENTO DE PAISAJE	7
3.3.1. FASE Nº 1: ESTUDIO PRELIMINAR	7
3.3.2. FASE Nº 2: CONSULTA PÚBLICA.....	8
3.3.3. FASE Nº 3: CIERRE DE LA FASE DE CONSULTA PÚBLICA Y PUBLICACIÓN DE RESULTADOS.....	8
3.3.4. FASE Nº 4: REDACCIÓN DEL DOCUMENTO EIP	8
3.4. PÚBLICO INTERESADO Y AFECTADO	8
3.5. METODOLOGÍA Y ACTIVIDADES DE PARTICIPACIÓN A REALIZAR	10
3.5.1. FASE I. ELABORACIÓN DEL PPP.....	11
3.5.2. FASE II. COMUNICACIÓN DEL INICIO DEL PROCESO DE PARTICIPACIÓN PÚBLICA Y DIFUSIÓN	12
3.5.3. FASE III. VALORACIÓN DE LA OPINIÓN PÚBLICA Y ENCUESTAS	12
3.5.4. FASE IV. EVALUACIÓN DE DATOS Y RESULTADOS DEL PPP	14
3.5.5. FASE V. PUBLICACIÓN DE RESULTADOS.....	14
3.5.6. FASE VI. VALORACIÓN DEL PROCESO DE PARTICIPACIÓN PÚBLICA.....	14
3.5.7. FASE VII. INCORPORACIÓN DE LOS RESULTADOS	15
3.6. RESUMEN DE LOS RESULTADOS DEL PLAN DE PARTICIPACIÓN PÚBLICA	15

APÉNDICE I: INFORMACIÓN GRÁFICA

APÉNDICE II: ENCUESTA

1. INTRODUCCIÓN

Con motivo de la elaboración del Estudio de Integración Paisajística de la “**Instalación solar fotovoltaica conectada a red de 4,5 MWn denominada "Instalación FV Foies" y su infraestructura de evacuación en el T.M. de Benimuslem (Valencia)**”, promovida por la empresa FOIES ENERGIA S.L., se está procediendo a la realización de un proceso de participación pública con objeto de conocer cómo valora y percibe la sociedad el paisaje que le rodea.

Esta participación incluye aquellas acciones a través de las cuales la ciudadanía y el resto de los actores sociales (del ámbito político, económico, social y cultural) tienen la posibilidad, de intervenir, de manera totalmente voluntaria, en la toma de decisiones que afecten al paisaje que les concierne. A través de este diálogo e implicación de la sociedad civil, se puede obtener información valiosa sobre el paisaje aportada por los ciudadanos, que de otra forma podría no tenerse en cuenta.

A través de dicha participación, los ciudadanos pueden aportar su experiencia y opiniones en el desarrollo de proyectos, pudiéndose así garantizar la satisfacción de sus necesidades y expectativas, al recoger los puntos de vista de dicha sociedad frente a las posibles actuaciones.

En este sentido, el Plan de Participación Pública (PPP) es el documento que define la estrategia de participación pública que debe acompañar a un Estudio de Integración Paisajística, y que desarrolla las fases del proceso participativo que contribuirá a la incorporación de manera efectiva de la valoración del paisaje por parte del público en general y el intercambio de información entre la administración y los diferentes agentes implicados, etc.

2. PRINCIPALES CARACTERÍSTICAS DE LA ACTUACIÓN

2.1. EMPLAZAMIENTO

La instalación solar fotovoltaica se situará en el municipio de Benimuslem, al norte del término municipal, en la partida de Mulata. Cuyas coordenadas son:

COORDENADAS EMPLAZAMIENTO DE LA INSTALACIÓN	
LATITUD: 39.145063	LONGITUD: -0.489177
UTM, X: 716993.86	UTM, Y: 4335889.72

La línea de evacuación discurre por parcelas pertenecientes a los términos municipales de Benimuslem y Alzira (Valencia).

En el **Plano nº 1** del **Apéndice I** "Información gráfica" del presente documento, se muestra la situación y emplazamiento de la actuación. En el **Plano nº 2.1** se muestran las parcelas donde se implantará la instalación solar fotovoltaica, así como por donde discurrirá la línea de evacuación.

2.2. OBJETO DE LA ACTUACIÓN

El objeto de la actuación es la generación de energía eléctrica de origen renovable mediante la transformación de energía solar, captada mediante los paneles solares. Así mismo, la energía generada será transportada por la línea de evacuación e inyectada en la red de distribución de energía eléctrica.

Este proyecto se fundamenta y justifica en que actualmente la energía solar fotovoltaica presenta un gran interés energético general, incidiendo positivamente en el escenario energético global puesto que contribuye a disminuir la dependencia de fuentes energéticas exteriores, reduce el consumo de combustibles fósiles y utiliza una fuente de energía renovable y autóctona, cumple con las directrices gubernamentales en materia energética y todo ello con unos niveles de eficiencia y rentabilidad apreciables.

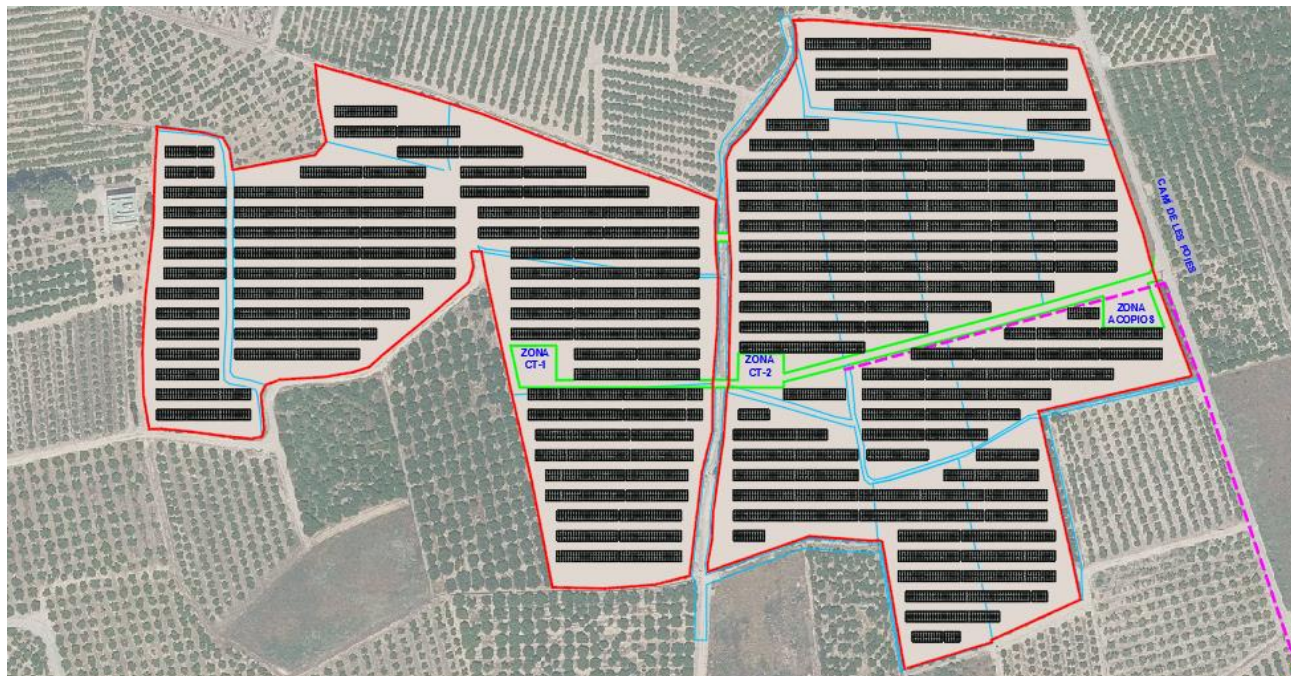
2.3. DESCRIPCIÓN DE LA ACTUACIÓN

La instalación estará formada por un campo solar, con una superficie de 7,45 ha, constituido por 10.656 módulos JINKO SOLAR modelo JKM550N- 72HL4, lo que supone una potencia pico de 5.860,8 Wp. Los módulos se ubicarán sobre seguidor solar monofila (disposición de módulos 2V), orientados perfectamente al Sur e inclinados $\pm 20^\circ$ respecto a la horizontal. En la instalación sola se instalarán 2 centros de transformación.

Los 10.656 módulos se conectarán a 14 inversores de exterior SUNGROW, 10 unidades del modelo SG350HX y 4 unidades del modelo SG250HX, con una potencia nominal de 350 KWn y 250 KWn respectivamente, lo que supone una potencia nominal total de 4.500 KWn.

La instalación solar fotovoltaica (ISF) estará formada por estructura seguidor en un eje, contando con la utilización de paneles fotovoltaicos con la más alta eficiencia existente en el mercado, con un montaje fijo que busca optimizar la ratio entre la producción generada y la superficie de suelo ocupada. Así, el módulo fotovoltaico seleccionado estará fabricado por JINKO SOLAR, con una eficiencia del 21,33%.

La estructura soporte de los seguidores para su fijación al terreno se realizará mediante hincado directo, pre-drilling + hincado, micropilote, tornillo o pre-drilling + compactado + hincado, siempre que el estudio geotécnico lo justifique.



Implantación ISF "Instalación FV Foies".

La conexión de la planta solar con la red eléctrica existente se realizará en línea de media tensión (LMT) de 20 kV con una longitud total aproximada de 1.970 m (de los cuales 1.892 m discurrirán en subterráneo, LSMT y 78 m en aéreo, LAMT).

La LSMT se proyecta con conductores de aluminio 3x240 mm² con una longitud de 1.892 m) cuyo trazado será por camino público secundario y el LAMT se proyecta con una línea tipo LA100 mm², con dos apoyos tipo 14C2000 para el cruce de la CV-550, con una longitud de 78 m, donde también se situará el Centro de Seccionamiento Independiente (CSI) y se llevará a cabo la interconexión con la red eléctrica en el apoyo número 655848 de la línea S51 - Riegos Alberique de la ST Alzira.

En el **Plano nº 2.3** del **Apéndice I** del presente documento, se muestra la implantación de la instalación solar fotovoltaica.

3. PARTICIPACIÓN PÚBLICA

3.1. ANTECEDENTES

La política territorial de la Generalitat procura la participación activa de los procedimientos de participación pública, según consta en el artículo 53 y 56 del Decreto Legislativo 1/2021, de 18 de junio, del Consell de aprobación del texto refundido de la Ley de Ordenación del Territorio, Urbanismo y Paisaje (TRLOTUP) y la Ley 2/2015, de 2 de abril, de Transparencia, Buen Gobierno y Participación Ciudadana de la Comunidad Valenciana.

La aportación del criterio y la experiencia de los ciudadanos en el planteamiento y desarrollo de los asuntos públicos es sinónimo de diálogo, concertación, e implicación de la sociedad civil en éstos, y permite a las instituciones un acercamiento mayor hacia la ciudadanía como fórmula para garantizar una adecuada satisfacción de sus necesidades y expectativas. La participación ciudadana es, en definitiva, uno de los pilares básicos sobre los que se asienta nuestro sistema democrático.

El Plan de Participación Pública procura recoger los puntos de vista de los ciudadanos ante las actuaciones que afecten al territorio atendiendo a los derechos que le asisten de vivir en un entorno de calidad, y de participar juntamente con los gobernantes en cuestiones relativas a su protección, gestión y ordenación, que le permita involucrarse en la toma de decisiones y participar en la evolución futura del entorno que le rodea. Con este proceso de participación ciudadana se pretende conocer la valoración y percepción que la gente tiene del entorno objeto del estudio (sobretudo de los aspectos más intangibles).

3.2. OBJETIVOS DEL PROCESO DE PARTICIPACIÓN

La participación ciudadana es clave para el acercamiento de las actuaciones a la sociedad, pero siempre que se consiga la operatividad de unos objetivos y no sea motivo de demora para el procedimiento a seguir.

A través de los objetivos del Plan de Participación Pública (PPP), se busca el mayor grado de compatibilidad de la propuesta planteada con la percepción que tienen los ciudadanos del entorno estudiado, así como el valor paisajístico que perciben de la zona de actuación. Se busca la conservación y/o mejora de los recursos ambientales sobre los que se incide, la máxima integración de la actuación en el medio en que se desarrolla, avanzando así hacia un sistema equilibrado y sostenible.

Es fundamental que la población reconozca y se identifique con el entorno por lo que se pretende que los ciudadanos den a conocer los objetivos de calidad que desean. Los objetivos

del PPP se presentan en dos apartados, uno donde se describen los objetivos generales y otro apartado denominado objetivos particulares donde se especifica los objetivos del PPP aplicados al ámbito de estudio.

3.2.1. DERECHOS DE LOS CIUDADANOS A PARTICIPAR

Los ciudadanos y público interesado podrán ejercer los siguientes derechos en relación con la participación pública:

1. A participar de manera efectiva y real en la valoración de los paisajes identificados a través de las metodologías específicas que se proponen.

2. A acceder con antelación suficiente a la información relevante contenida en el presente Plan y a que sea actualizada, veraz y comprensible incluso para un público no especializado.

3. A formular sugerencias y observaciones cuando sea posible y antes de adoptar la decisión sobre el presente Proyecto y a que aquéllas sean tenidas en cuenta por la administración Pública correspondiente.

4. A que se haga público el resultado definitivo del procedimiento en el que ha participado y se informe de los motivos y consideraciones en los que se basa la decisión adoptada. También a recibir una respuesta, escrita y motivada, sobre las aportaciones, sugerencias o recomendaciones que hubieran formulado, debiendo notificarse de conformidad con lo establecido en la Ley 39/2015, de 1 de octubre, del Procedimiento Administrativo Común de las Administraciones Públicas.

3.2.2. OBJETIVOS GENERALES

- Asegurar la participación real de los ciudadanos e interesados, dándoles la oportunidad de acceder, con antelación suficiente, tanto a la información y documentación disponible como a las medidas y soluciones propuestas y/o aprobadas, haciéndoles de este modo, partícipes en la toma de decisiones que afectan a los paisajes que les conciernen.
- Reconocer y asegurar que las personas interesadas conozcan su derecho a participar o formular observaciones o comentarios, y la forma en que se puede ejercer este derecho, aumentando la transparencia de las actuaciones por parte de la Administración y lograr una mayor viabilidad del proyecto.
- Fomentar el derecho a participar de los interesados, informando sobre los medios y el lugar donde pueden obtener la información pública.

- Facilitar la información relevante sobre el instrumento de paisaje que se tramita de una forma accesible y en lenguaje fácilmente comprensible.
- Asegurar su derecho a formular sugerencias, observaciones y comentarios en las fases del procedimiento anteriores a la adopción de decisiones.
- Obtener información acerca del paisaje proporcionada por el público interesado (acerca de los valores atribuidos al entorno objeto del proyecto por los agentes sociales y las poblaciones, establecer las preferencias de la población, etc.).
- Justificar la opción adoptada y la forma en que se ha desarrollado el trámite de participación.

3.2.3. OBJETIVOS PARTICULARES

- Procurar el desarrollo de la actuación de manera que mejore la calidad de vida de los ciudadanos, de forma que se procuren preservar los valores paisajísticos, rasgos medioambientales, culturales y visuales de la zona afectada (valorados por la población).
- Detectar y valorar las unidades de paisaje y los recursos paisajísticos (tangibles e intangibles) afectados por la actuación.
- Detectar las principales preocupaciones de la población y los aspectos más necesitados de mejora.

3.3. FASES DE ELABORACIÓN, PROGRAMA DE ACTIVIDADES Y APLICACIÓN DEL INSTRUMENTO DE PAISAJE

Las principales fases que componen la elaboración y aplicación del presente Plan de Participación Pública son las siguientes:

3.3.1. Fase nº 1: Estudio preliminar

En primer lugar, se delimitará el ámbito de estudio basado principalmente en el área visible o cuenca visual desde la zona de actuación y el umbral de nitidez, determinando las unidades de paisaje y recursos paisajísticos. La elaboración del Estudio de Integración Paisajística seguirá las directrices marcadas por los Estudios de Paisaje existentes en la zona, si los hubiese.

3.3.2. Fase nº 2: Consulta pública

En la fase de información y consulta ciudadana se informará del derecho a participar y se pondrá a disposición del público en general el presente Plan de Participación Pública, donde se realiza una descripción de la actuación y se muestra gráficamente las Unidades de Paisaje y Recursos Paisajísticos identificados en el estudio preliminar para el ámbito de actuación.

El público interesado podrá ejercer su derecho a participar en la elaboración del Estudio de Integración Paisajística que acompaña a la "Instalación solar fotovoltaica conectada a red de 4,5 MWn denominada "Instalación FV Foies" y su infraestructura de evacuación en el T.M. de Benimuslem (Valencia)" valorando mediante encuestas o formularios, las Unidades de Paisaje y los Recursos Paisajísticos determinados, definiendo otros nuevos o bien realizando propuestas o sugerencias acerca de la actuación.

3.3.3. Fase nº 3: Cierre de la fase de consulta pública y publicación de resultados

Se recopilarán y analizarán los resultados obtenidos en el proceso de participación pública con el fin de determinar los valores atribuidos al paisaje por el público interesado.

Los resultados de la participación ciudadana, junto con el Plan de Participación Pública actualizado, se harán públicos con el fin de que los ciudadanos y el público interesado puedan ejercer su derecho a conocer los resultados definitivos obtenidos para el procedimiento en el que han participado.

3.3.4. Fase nº 4: Redacción del documento EIP

Los resultados obtenidos en el proceso de participación pública se tendrán en cuenta para la redacción del Estudio de Integración Paisajística (EIP) definitivo que acompañará a la "Instalación solar fotovoltaica conectada a red de 4,5 MWn denominada "Instalación FV Foies" y su infraestructura de evacuación en el T.M. de Benimuslem (Valencia)".

3.4. PÚBLICO INTERESADO Y AFECTADO

Cualquier ciudadano, fundamentándose en sus conocimientos previos, puede examinar y juzgar las actuaciones que se realizan en un municipio, considerándolas positivas, negativas o simplemente manteniendo una posición imparcial, pero siempre mantiene un punto de vista con el que pronunciarse. Con este Plan de participación se pretende recopilar las opiniones de los ciudadanos interesados y/o afectados por la actuación. El ciudadano posee los derechos de participación real (que se le tenga en consideración) acceso a la información, formulación de

sugerencias y observaciones cuando aún están abiertas las opciones y recibir respuestas, consultar el resultado definitivo.

Las personas que voluntariamente tomen parte en el proceso de participación colaborarán en la toma de decisiones sobre los asuntos públicos que les interesan o afectan. En esta sección se listan los agentes que en mayor o menor medida están implicados directa o indirectamente. Los agentes pueden ser ciudadanos individuales o colectivos y se pueden clasificar en dos grandes grupos (afectados por los procedimientos en la toma de decisiones de las políticas en materia de paisaje o que tenga un interés en el lugar):

- Agentes externos al municipio (**Grupos de interés**). Con interés a nivel local y regional y pueden contribuir, tanto en la escala regional, como en la local. Son los siguientes:
 - o Organismos y Agencias Públicas.
 - o Colectivos del sector primario (actividades de agricultura, minería, ganadería, silvicultura, etc.)
 - o Grupos académicos y científicos.
 - o Administraciones públicas locales.
 - o Organizaciones no gubernamentales.
- Agentes vinculados al municipio (**Grupos del lugar**). Son individuos que viven y trabajan en un área en particular o la visitan y tiene un interés particular en esa zona. Son los siguientes:
 - o Grupos locales.
 - o Representantes del sector económico vinculados al entorno (agricultores, ganaderos, constructores, empresas turísticas), de carácter supramunicipal.
 - o Residentes locales permanentes (empadronados en el municipio afectado).
 - o Residentes locales ocasionales y visitantes.
 - o Público que se posicione como interesado.

El papel que desempeñan los grupos de interés está relacionado con el objetivo de obtener información no detectada por los técnicos redactores del estudio, y analizar sugerencias sobre aspectos técnicos básicos de los diferentes aspectos del entorno a tratar en territorio delimitado, sirviendo como base de consulta, análisis de sugerencias y toma de decisiones en su caso, de las valoraciones que realice el equipo redactor.

El público interesado tiene derecho a acceder con antelación suficiente a la información relevante sobre el Estudio de Integración Paisajística; a participar de manera efectiva y real en la valoración de los paisajes identificados en el ámbito de estudio, a formular alegaciones y observaciones cuando estén aún abiertas todas las opciones y antes de que se adopte la decisión sobre los mencionados instrumentos de paisaje y a que se haga público el resultado definitivo del procedimiento en el que ha participado y se informe de los motivos y consideraciones en los que se basa la decisión adoptada así como a recibir una respuesta, escrita y motivada, sobre las alegaciones, sugerencias o recomendaciones que hubieran formulado.

3.5. METODOLOGÍA Y ACTIVIDADES DE PARTICIPACIÓN A REALIZAR

Son los métodos y mecanismos que permiten ejercer los derechos de los ciudadanos en materia de participación y para fomentar el diálogo entre éstos y las administraciones públicas.

Con ellos se pretende:

- 1º. Aportar la información sobre el territorio afectado y la actuación que se pretende.
- 2º. La promoción de encuestas que determinen las actitudes, valores y la percepción del público interesado, sobre los aspectos del entorno que les conciernen. Dichas encuestas se elaborarán a partir de una serie de imágenes de las unidades de paisaje y de los recursos paisajísticos afectados (que deberán valorarse mediante unas preguntas asociadas a dichas imágenes), e irán dirigidas a obtener la opinión que puedan tener los ciudadanos acerca de este proyecto, desde las necesidades de esta actuación, la adaptación al medio ambiente de las obras previstas, las mejoras en cuanto a la reducción de su impacto paisajístico, etc.

Las encuestas permiten determinar las actitudes, valores y percepciones del público sobre diversos asuntos; la encuesta sigue una rigurosa metodología para asegurar que los resultados de estas realmente representan las opiniones de la comunidad muestreadas. De este modo y mediante la resolución de una serie de preguntas simples, se dará a conocer el punto de vista de la población.

A continuación, se presenta un cuadro resumen en el que se indican las distintas fases del proceso de participación pública desde la redacción del Plan de Participación Pública hasta la redacción del correspondiente Estudio de Integración Paisajística.

En el cuadro siguiente se especifican las actuaciones que conllevan cada fase del proceso, las actividades ligadas a ellas y los objetivos a conseguir.

FASES	ACTUACIONES	ACTIVIDADES	OBJETIVOS	CALENDARIO
FASE I	Elaboración del PPP	Redacción de la documentación del PPP y definición del proceso	Dar conocimiento del PPP a la propiedad	
FASE II	Comunicación del inicio del proceso de participación y difusión	Comunicación del inicio del PPP a los Ayuntamientos implicados para que lo hagan público a la ciudadanía y grupos locales y de interés Anuncio BOPV Publicación a través de la página web	Dar conocimiento general del PPP Promover la participación y fomentar la conciencia social	Día 1: Dar a conocer a la población el inicio del PPP, BOPV Exposición de documentación del Plan
FASE III	Valoración de la opinión pública	Realización de encuestas a través de la web	Proporcionar la información suficiente para la participación Obtener datos de preferencias de la población	Día 2: Pase de encuestas
FASE IV	Evaluación de datos y resultados	Recopilación de datos y tratamiento de resultados de preferencias de la población	Identificar los valores atribuidos al paisaje por los agentes sociales y la población	Día 30: Recopilación de datos obtenidos anteriormente e inicio de su tratamiento
FASE V	Publicación de resultados	Exposición pública de los resultados de preferencias de la población	Comunicar los resultados obtenidos a la población	Día 40: Publicación de los resultados de la opinión pública
FASE VI	Valoración del proceso de participación pública	Análisis de las actividades y trabajos realizados en el proceso	Verificación del proceso	
FASE VII	Incorporación de los resultados del proceso de participación	Elaboración del Documento de síntesis. Incorporación resultados al EIP	Aportar las valoraciones, sugerencias, opiniones y observaciones al EIP	

3.5.1. FASE I. ELABORACIÓN DEL PPP

Durante esta fase, el equipo técnico redactor, redacta y elabora la documentación sometida a consulta y define el proceso de participación.

3.5.2. FASE II. COMUNICACIÓN DEL INICIO DEL PROCESO DE PARTICIPACIÓN PÚBLICA Y DIFUSIÓN

El procedimiento de comunicación y difusión pública del comienzo del proceso de participación ciudadana se inicia mediante las siguientes actuaciones:

- **Anuncio en el Boletín Oficial de la Provincia de Valencia** (BOPV) indicando la fecha de comienzo, duración y dirección electrónica de consulta del proceso de participación pública.
- **Comunicación** dirigida a los Ayuntamientos de Benimuslem y de Alzira informando del inicio del plan de participación pública y solicitando que hagan público a la ciudadanía el inicio del proceso mediante los cauces habituales de información y comunicación que tengan con los ciudadanos.
- **Publicación de la documentación del Plan en la página web de Oficina Técnica TES, S.L.** <http://www.tesingenieros.com> donde podrá consultarse la documentación integrante del Plan de Participación Pública.

En el periodo de la comunicación y difusión del PPP será de **30 días hábiles**, que se iniciará a partir de la publicación del anuncio en el BOPV.

En la comunicación del inicio del proceso quedará bien especificado: en que consiste la actuación sometida a consulta, el plazo previsto para el proceso de participación y los medios disponibles para ejercer el derecho a participar.

3.5.3. FASE III. VALORACIÓN DE LA OPINIÓN PÚBLICA Y ENCUESTAS

Durante los 30 días hábiles del proceso participativo se llevan a cabo todas las actividades diseñadas para asegurar el acceso a la información y obtener información por parte de los ciudadanos.

- **Suministro de información**

Dejando disponible a la ciudadanía la información sometida a consulta, reflejando de forma clara y concisa en qué consiste la actuación en estudio. Dicha información quedará disponible: a través la dirección de la siguiente página web **www.tesingenieros.com** en la que se encontrará disponible la siguiente documentación:

- a) Plan de Participación Pública referente al Estudio de Integración Paisajística, donde se incluye una descripción de la actuación e información gráfica.
- b) Documentación de consulta (unidades de paisaje, recursos paisajísticos).

c) Encuesta de valoración del paisaje.

- Participación activa

Para obtener información útil sobre el grado de aceptación de la actuación prevista y las preferencias de la ciudadanía respecto al paisaje del entorno, se realizará a través de encuestas.

Hay varias formas de realizar el pase de encuestas, pero se recomienda la utilización de aquella que pueda dar mejor resultado (es decir, la obtención de mayor número de opiniones entre los ciudadanos):

La encuesta consiste en un conjunto de preguntas dirigidas a una muestra representativa de la población con el fin de averiguar sus estados de opinión, con respecto a la actuación que se pretende llevar a cabo en el ámbito de estudio.

Con la información gráfica que se presenta asociada a la encuesta, se pretende que el ciudadano pueda hacerse una idea clara de la actuación que se pretenden llevar a cabo en el ámbito de estudio. Se facilita al encuestado una información amplia para evitar una mala interpretación de los objetivos de la actuación.

Para la encuesta se empleará un lenguaje comprensible y con formulación de frases sencillas.

La información que se puede extraer de la encuesta proporciona los datos de los ciudadanos (no personales), su preferencia visual y su opinión, dándole la opción de que redacte cualquier comentario u observación que crea pertinente.

Los datos del ciudadano sirven para el posterior análisis estadístico de los resultados de las encuestas. Se listan a continuación:

- Edad (rango de años)
- Género (mujer, hombre, sin respuesta, otro)
- Nivel de estudios del encuestada/o (Primaria, ESO, Formación Profesional, Bachillerato, Diplomado, Licenciado, ...)
- Nivel de implicación (residente permanente, residente ocasional, visitante, otros)
- Ocupación actual (estudiante, trabajador/a activo, jubilado, desempleado,...)

La preferencia visual determinará el grado de aceptación (menor preferencia, mayor preferencia) del encuestado acerca de la actuación propuesta.

La encuesta a rellenar estará en formato pdf, de modo que podrá rellenarse directamente. Una vez rellena la encuesta, el participante podrá:

- Entregar en el Ayuntamiento de Benimuslem.
- Enviar por correo electrónico a la dirección: jsimon@tesingenieros.com

En el **Apéndice II** del presente documento, se muestra el modelo de **Encuesta** a realizar en este Plan de Participación Pública.

3.5.4. FASE IV. EVALUACIÓN DE DATOS Y RESULTADOS DEL PPP

En esta fase se atribuyen las valoraciones de la población encuestada, dan a las unidades de paisaje afectadas, a los recursos paisajísticos de la zona, y a la opinión (positiva o negativa) que les merece la actuación planteada. También sirve para detectar posibles elementos afectados que la población tenga por relevantes y que los redactores no hayan contemplado inicialmente.

3.5.5. FASE V. PUBLICACIÓN DE RESULTADOS

Una vez se obtengan los resultados de la participación, se expondrán públicamente sintetizando las preferencias de la población, de manera que los ciudadanos puedan saber la participación que ha habido, así como la opinión que tiene el conjunto de la población sobre las cuestiones planteadas.

Los resultados, valoraciones y conclusiones obtenidos a través de la evaluación de las encuestas remitidas se publicarán en la misma página web que se ha venido utilizando como punto de contacto para el proceso de participación pública: **www.tesingenieros.com**

El público interesado podrá consultar la totalidad de las valoraciones u observaciones remitidas por los encuestados, manteniendo siempre la confidencialidad de la persona consultada, durante un período de tiempo mínimo de 7 días naturales.

3.5.6. FASE VI. VALORACIÓN DEL PROCESO DE PARTICIPACIÓN PÚBLICA

Se realizará una valoración de las actividades y trabajos realizados en el proceso de participación pública indicando si se ha producido algún cambio respecto a la programación presentada inicialmente en el Plan de Participación Pública.

3.5.7. FASE VII. INCORPORACIÓN DE LOS RESULTADOS

El Plan de Participación Pública y las conclusiones obtenidas en el proceso de participación ciudadana se incorporarán y tendrán en cuenta en la redacción del Estudio de Integración Paisajística.

3.6. RESUMEN DE LOS RESULTADOS DEL PLAN DE PARTICIPACIÓN PÚBLICA

Una vez finalizado el proceso de Participación Pública, se llevará a cabo una evaluación al final del proceso y se redactará un Documento de Síntesis que recogerá los resultados y conclusiones alcanzados durante el período de Participación Pública. Este Documento de Síntesis formará parte del Estudio de Integración Paisajística.

APÉNDICE I: INFORMACIÓN GRÁFICA

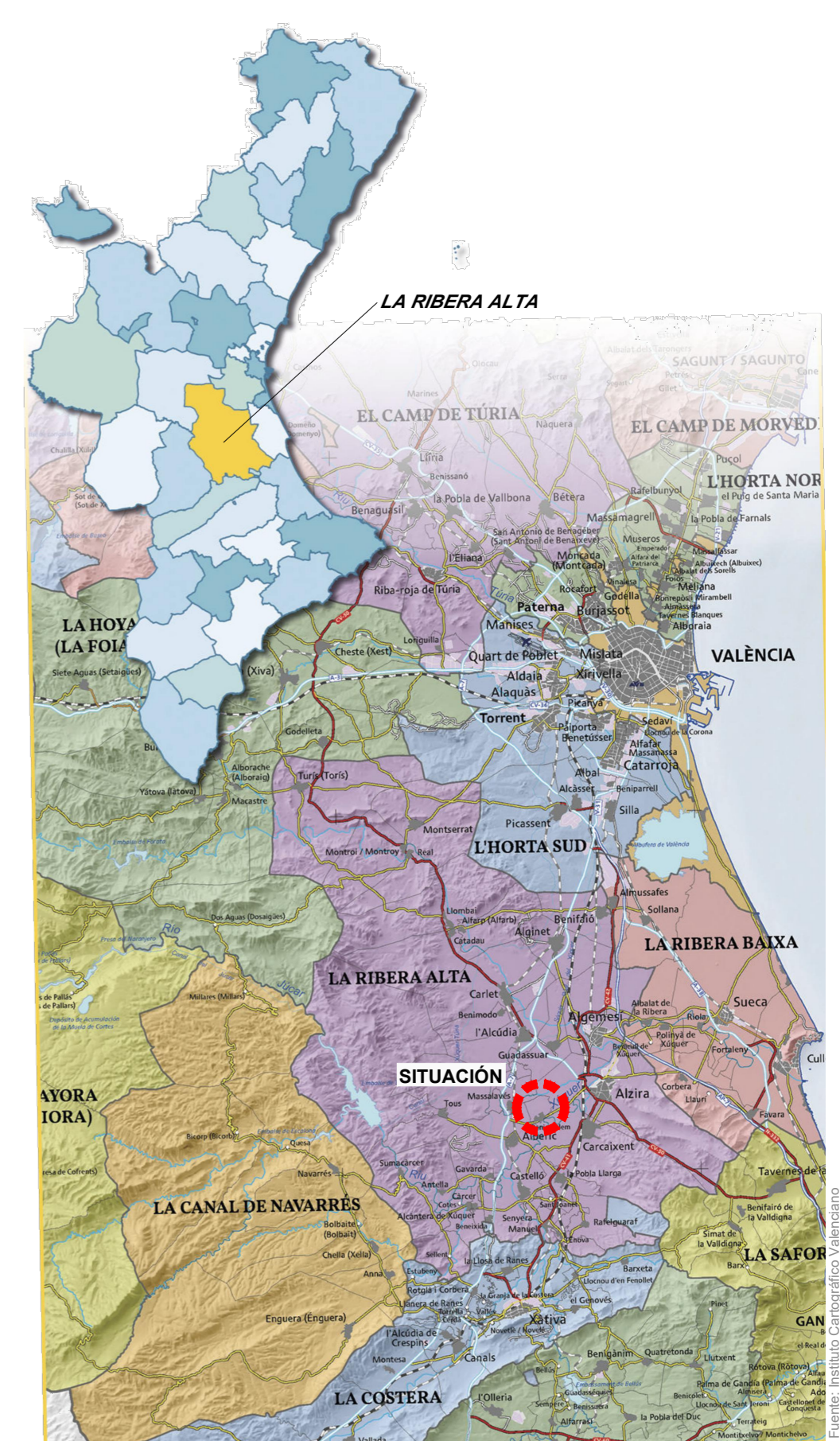
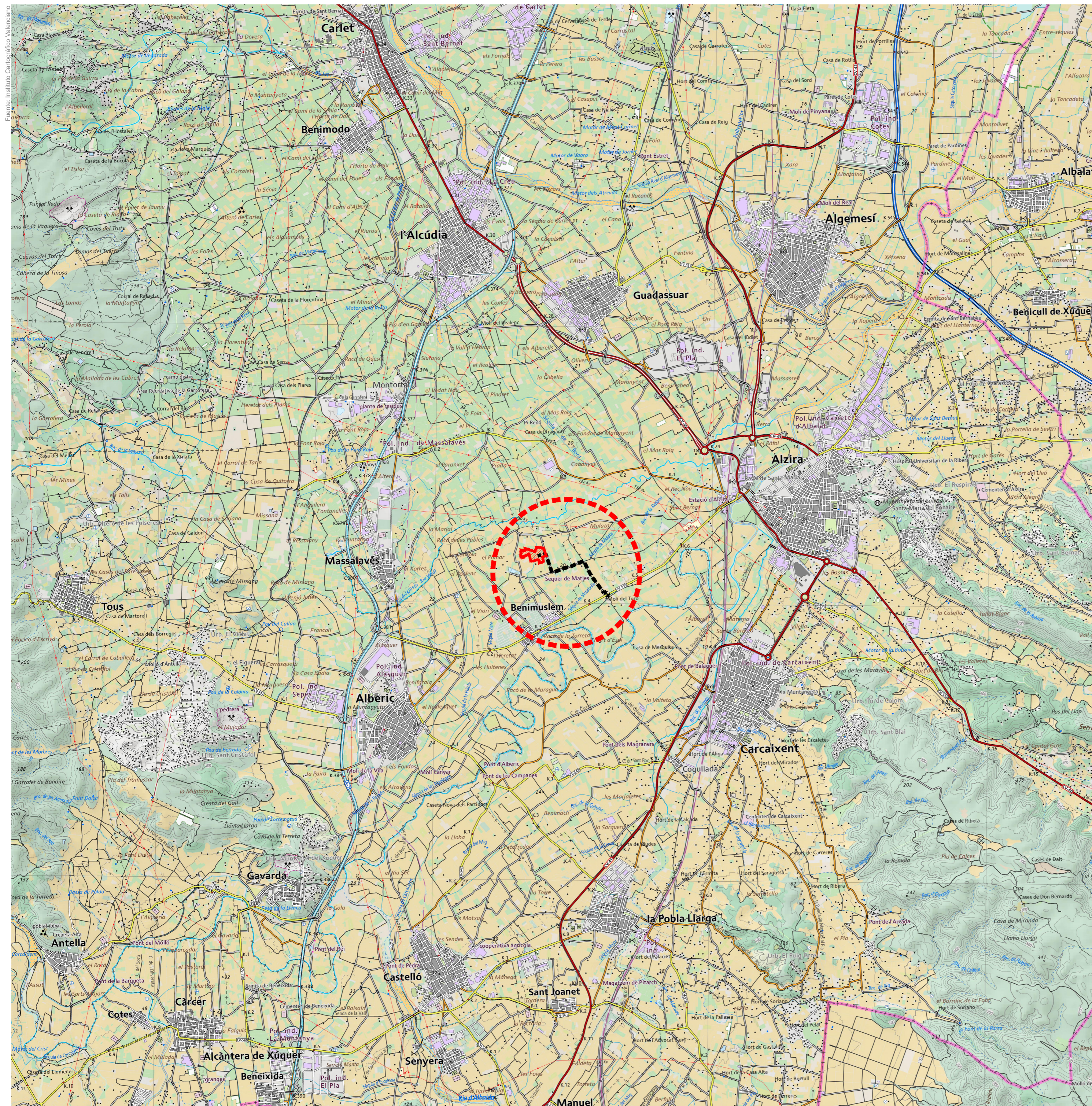
ÍNDICE

Plano nº 1 SITUACIÓN Y EMPLAZAMIENTO.

Plano nº 2 PLANTA ISF E INFRAESTRUCTURA DE EVACUACIÓN

Plano nº 3 UNIDADES DE PAISAJE.

Plano nº 4 RECURSOS PAISAJÍSTICOS.



SITUACIÓN EN LA COMARCA DE LA RIBERA ALTA
Sin Escala

- | | | | |
|---------------------------|---------|-----------|----------------------------|
| EMPLAZAMIENTO
1/50.000 | LEYENDA | UBICACIÓN | INFRAESTRUCTURA EVACUACIÓN |
| | | | |
| | | | PLANTA FOTOVOLTAICA |

Promotor:

FOIES ENERGÍA S.L.

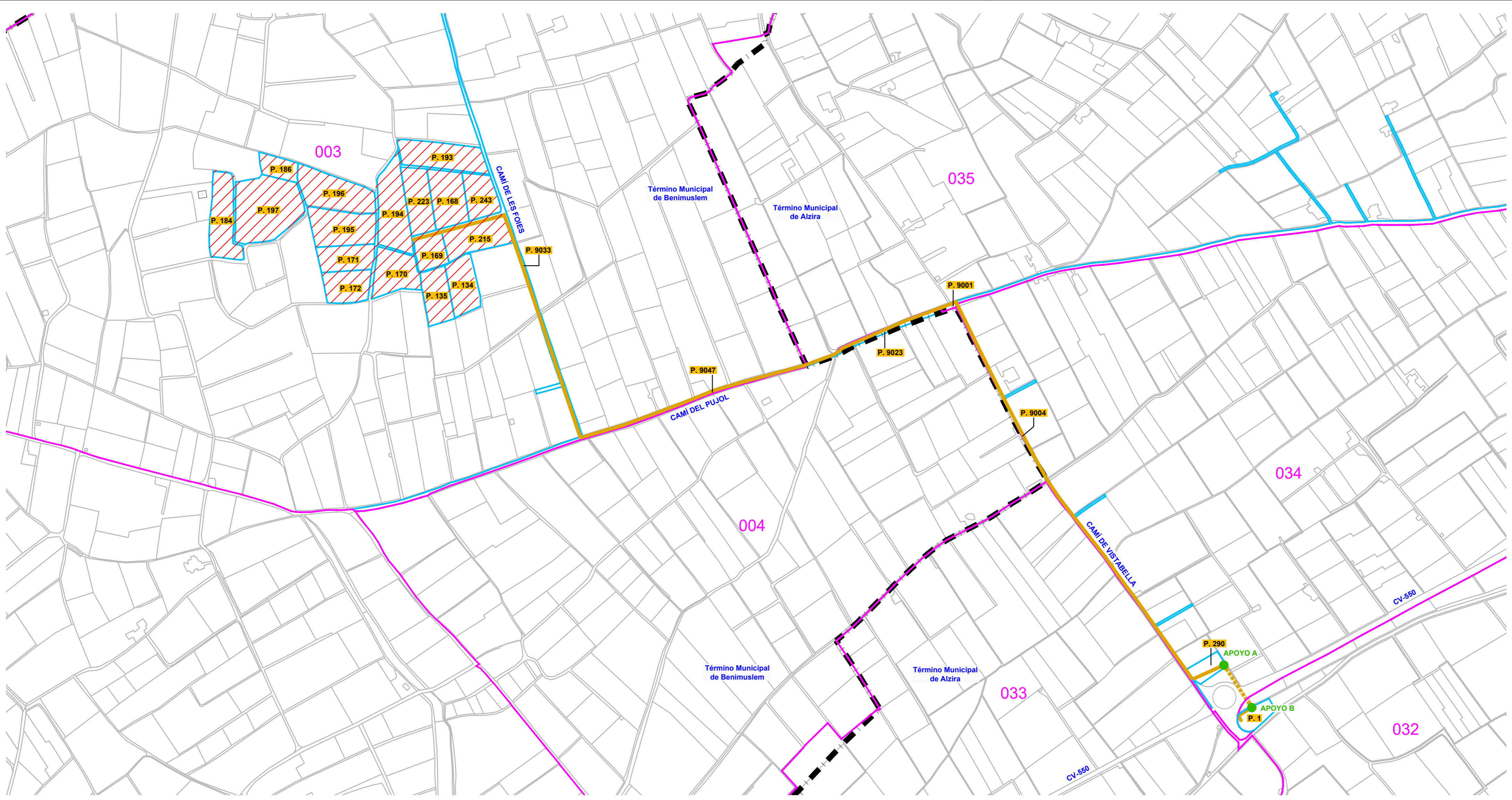
Proyecto: **INSTALACIÓN SOLAR FOTOVOLTAICA CONECTADA A RED DE 4,5MWn DENOMINADA "INSTALACIÓN FV FOIES" Y SU INFRAESTRUCTURA DE EVACUACIÓN EN EL T.M. DE BENIMUSLEM (VALENCIA)**

Documento: **ESTUDIO DE INTEGRACIÓN PAISAJÍSTICA
PLAN DE PARTICIPACIÓN PÚBLICA**

Consultor: **OFICINA TÉCNICA TES, S.L.**

Autor: **Salvador España Tamayo
I.C.C.P.
Nº Colegiado 7.435**

Título: **SITUACIÓN Y EMPLAZAMIENTO**



LEYENDA

- TÉRMINO MUNICIPAL
- PLANTA FOTOVOLTAICA
- LÍNEA DE EVACUACIÓN SUBTERRÁNEA
- LÍNEA DE EVACUACIÓN AÉREA
- LÍNEA DE EVACUACIÓN APOYO

REFERENCIAS CATASTRALES PLANTA FOTOVOLTAICA

REFERENCIA	POLÍGONO CATASTRAL T.M. BENIMUSLEM
P. 134	46064A00300134000ZZ
P. 135	46064A00300135000ZU
P. 168	46064A00300168000ZH
P. 169	46064A00300169000ZW
P. 170	46064A00300170000ZU
P. 171	46064A00300171000ZH
P. 171	46064A00300171000ZH
P. 172	46064A00300172000ZW
P. 184	46064A00300184000ZF
P. 186	46064A00300186000ZO
P. 193	46064A00300193000ZX
P. 194	46064A00300194000ZI
P. 195	46064A00300195000ZJ

REFERENCIAS CATASTRALES INFRAESTRUCTURA EVACUACIÓN

REFERENCIA	POLÍGONO CATASTRAL T.M. BENIMUSLEM
P. 196	46064A00300196000ZE
P. 197	46064A00300197000ZS
P. 215	46064A00300215000ZM
P. 223	46064A00300223000ZX
P. 243	46064A00300243000ZP

REFERENCIA	POLÍGONO CATASTRAL T.M. ALZIRA
P. 9033	46064A003090330000ZU
P. 9047	46064A003090470000ZF
P. 9023	46064A004090230000ZT
P. 9001	46017A035090010000IU
P. 9003	46017A034090030000IP
P. 9004	46017A034090040000IL
P. 290	46017A034002900000IU

REFERENCIA	POLÍGONO CATASTRAL T.M. ALZIRA
P. 1	46017A032000010000IO

Promotor:

FOIES ENERGÍA S.L.

Proyecto: **INSTALACIÓN SOLAR FOTOVOLTAICA CONECTADA A RED DE 4,5MWn DENOMINADA "INSTALACIÓN FV FOIES" Y SU INFRAESTRUCTURA DE EVACUACIÓN EN EL T.M. DE BENIMUSLEM (VALENCIA)**

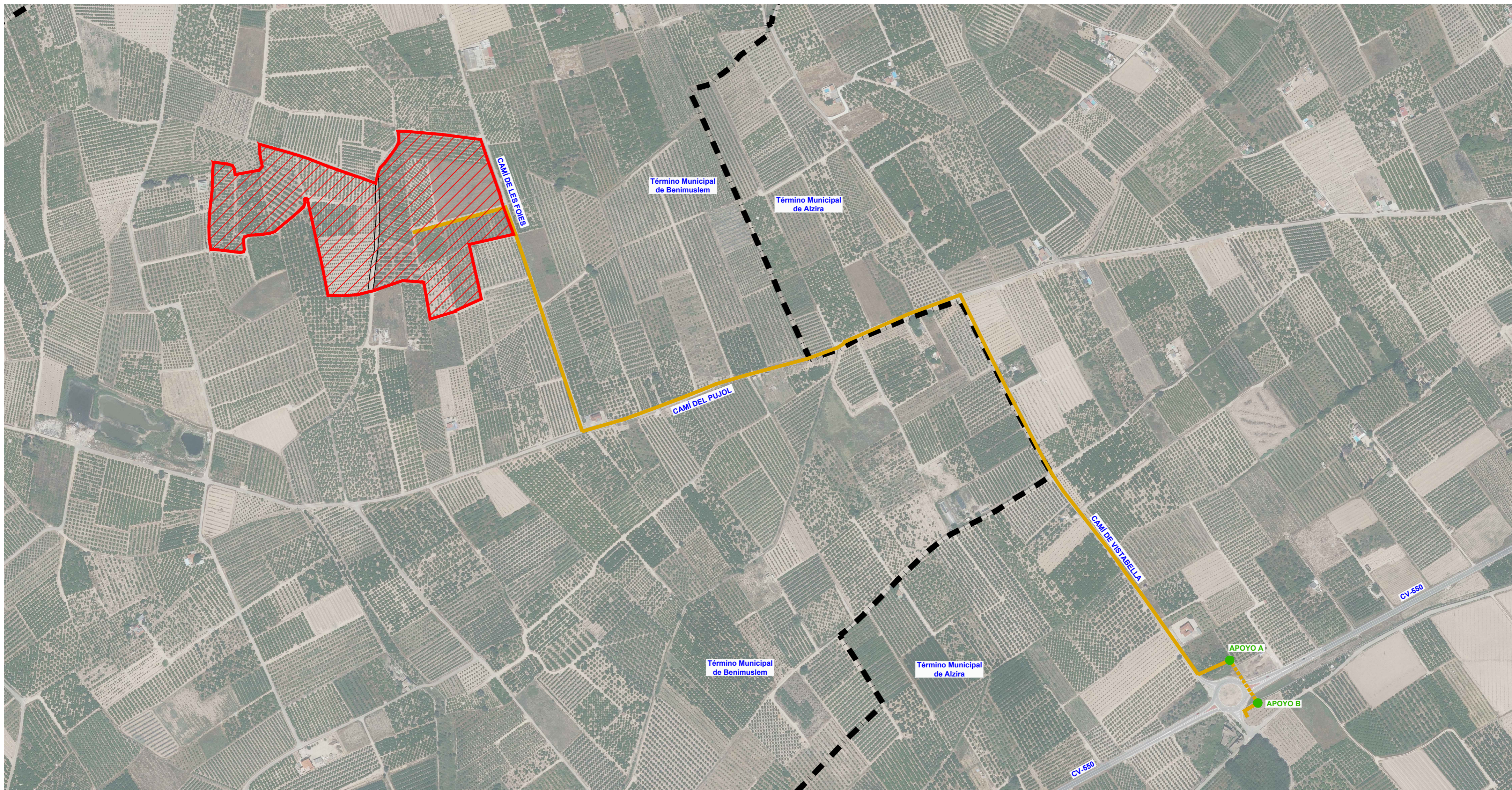
Documento: **ESTUDIO DE INTEGRACIÓN PAISAJÍSTICA PLAN DE PARTICIPACIÓN PÚBLICA**

Consultor: **OFICINA TÉCNICA TES, S.L.** Autor: Salvador España Tamayo
I.C.C.P. Nº Colegiado 7.435






Título: **PLANTA INSTALACIÓN FOTOVOLTAICA E INFRAESTRUCTURA DE EVACUACIÓN SOBRE CATASTRAL**

Escala: 1:4.000 0 40 80 120 160 200m Fecha: JULIO 2024 Nº plano: **PPP-2.1**

PPP-02-1_PLANTA_INST_FV_CATASTRAL_dsl.dwg



LEYENDA


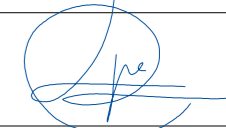
-  TÉRMINO MUNICIPAL
-  PLANTA FOTOVOLTAICA
-  LÍNEA DE EVACUACIÓN SUBTERRÁNEA
-  LÍNEA DE EVACUACIÓN AÉREA
-  LÍNEA DE EVACUACIÓN APOYO

Promotor:


FOIES ENERGÍA S.L.

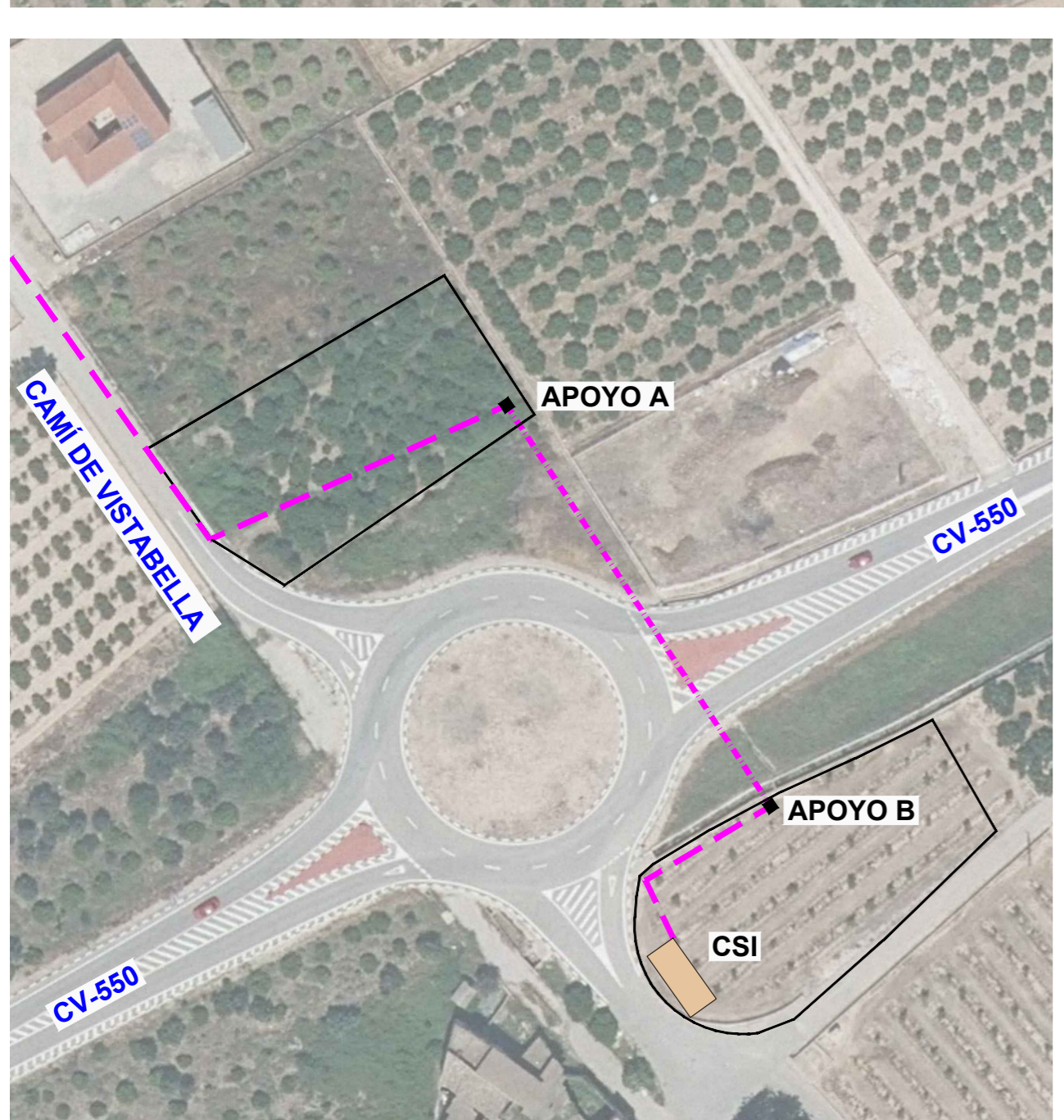
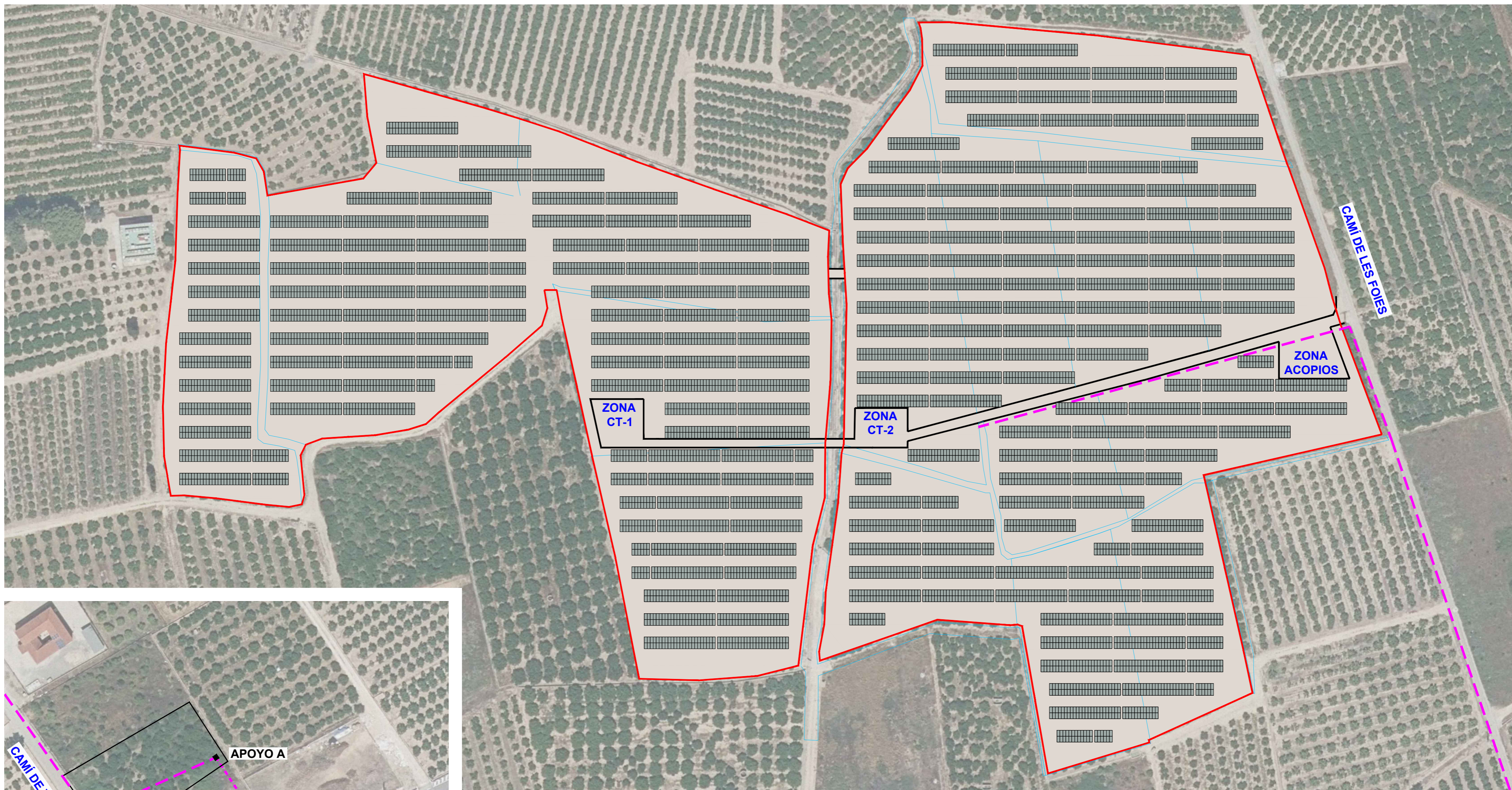
Proyecto: **INSTALACIÓN SOLAR FOTOVOLTAICA CONECTADA A RED DE 4,5MWn DENOMINADA "INSTALACIÓN FV FOIES" Y SU INFRAESTRUCTURA DE EVACUACIÓN EN EL T.M. DE BENIMUSLEM (VALENCIA)**

Documento: **ESTUDIO DE INTEGRACIÓN PAISAJÍSTICA
PLAN DE PARTICIPACIÓN PÚBLICA**

Consultor:  **OFICINA TÉCNICA TES, S.L.** Autor: 
 Salvador España Tamayo
 I.C.C.P.
 Nº Colegiado 7.435

Título: **PLANTA INSTALACIÓN FOTOVOLTAICA E INFRAESTRUCTURA DE EVACUACIÓN SOBRE ORTOFOTO**

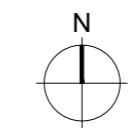
Escala: 1:4.000  Fecha: JULIO 2024 Nº plano: **PPP-2.2**



DETALLE PLANTA FOTOVOLTAICA

DETALLE TRAMO FINAL INFRAESTRUCTURA DE EVACUACIÓN

- LEYENDA**
- VALLADO PLANTA FOTOVOLTAICA
 - CAMINOS PLANTA FOTOVOLTAICA
 - TEXTO**
 - MESAS MÓDULOS PANELES SOLARES
 - LÍNEA DE EVACUACIÓN SUBTERRÁNEA
 - LÍNEA DE EVACUACIÓN AÉREA
 - LÍNEA DE EVACUACIÓN APOYO
 - CSI CENTRO SECCIONAMIENTO INDEPENDIENTE



Promotor:

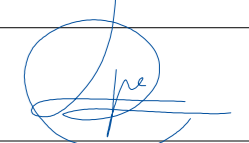
FOIES ENERGÍA S.L.

Proyecto: **INSTALACIÓN SOLAR FOTOVOLTAICA CONECTADA A RED DE 4,5MWn DENOMINADA "INSTALACIÓN FV FOIES" Y SU INFRAESTRUCTURA DE EVACUACIÓN EN EL T.M. DE BENIMUSLEM (VALENCIA)**

Documento: **ESTUDIO DE INTEGRACIÓN PAISAJÍSTICA PLAN DE PARTICIPACIÓN PÚBLICA**

Consultor: **OFICINA TÉCNICA TES, S.L.**

Autor:
Salvador España Tamayo
I.C.C.P.
Nº Colegiado 7.435

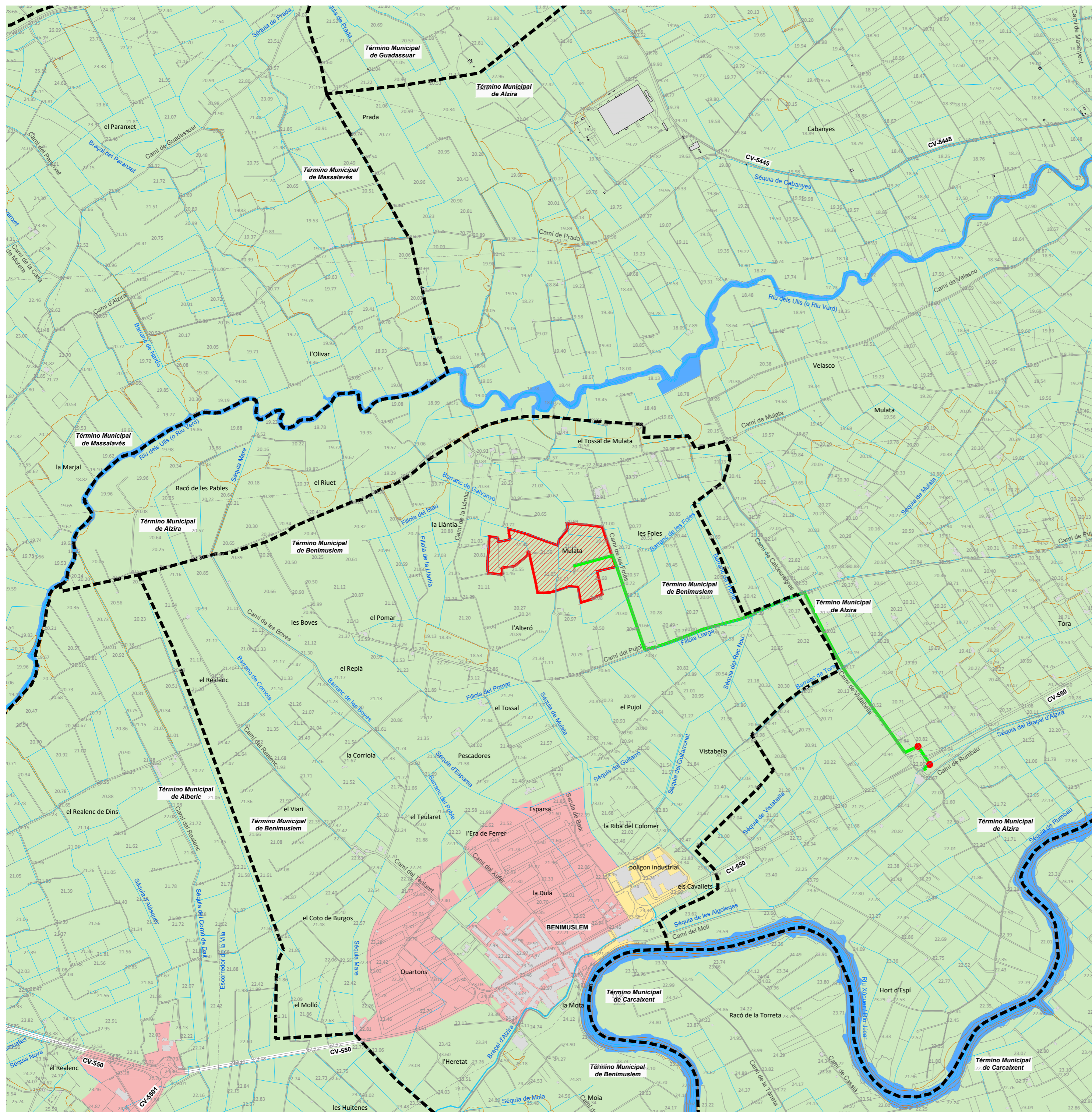


Título: **PLANTA INSTALACIÓN FOTOVOLTAICA E INFRAESTRUCTURA DE EVACUACIÓN DETALLE**









Escala: 1:1.000

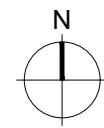
Fecha: JULIO 2024

Nº plano: **PPP-2.3**



LEYENDA

-  TÉRMINO MUNICIPAL
 -  ÀMBITO DE ACTUACIÓ
 -  LÍNEA DE EVACUACIÓ
 -  LÍNEA DE EVACUACIÓ - APOYOS
- UNIDADES DE PAISAJE**
-  UP-1 URBANO
 -  UP-2 CULTIVOS AGRÍCOLAS
 -  UP-3 INDUSTRIAL
 -  UP-4 RÍOS Y RAMBLAS



Promotor:

FOIES ENERGÍA S.L.

Proyecto:

INSTALACIÓN SOLAR FOTOVOLTAICA CONECTADA A RED DE 4,5MWn DENOMINADA "INSTALACIÓN FV FOIES" Y SU INFRAESTRUCTURA DE EVACUACIÓN EN EL T.M. DE BENIMUSLEM (VALENCIA)

Documento:

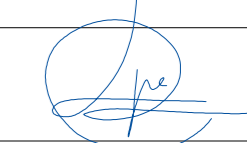
**ESTUDIO DE INTEGRACIÓN PAISAJÍSTICA
PLAN DE PARTICIPACIÓN PÚBLICA**

Consultor:



Autor:

Salvador España Tamayo
I.C.C.P.
Nº Colegiado 7.435



Título:

UNIDADES DE PAISAJE

Escala:

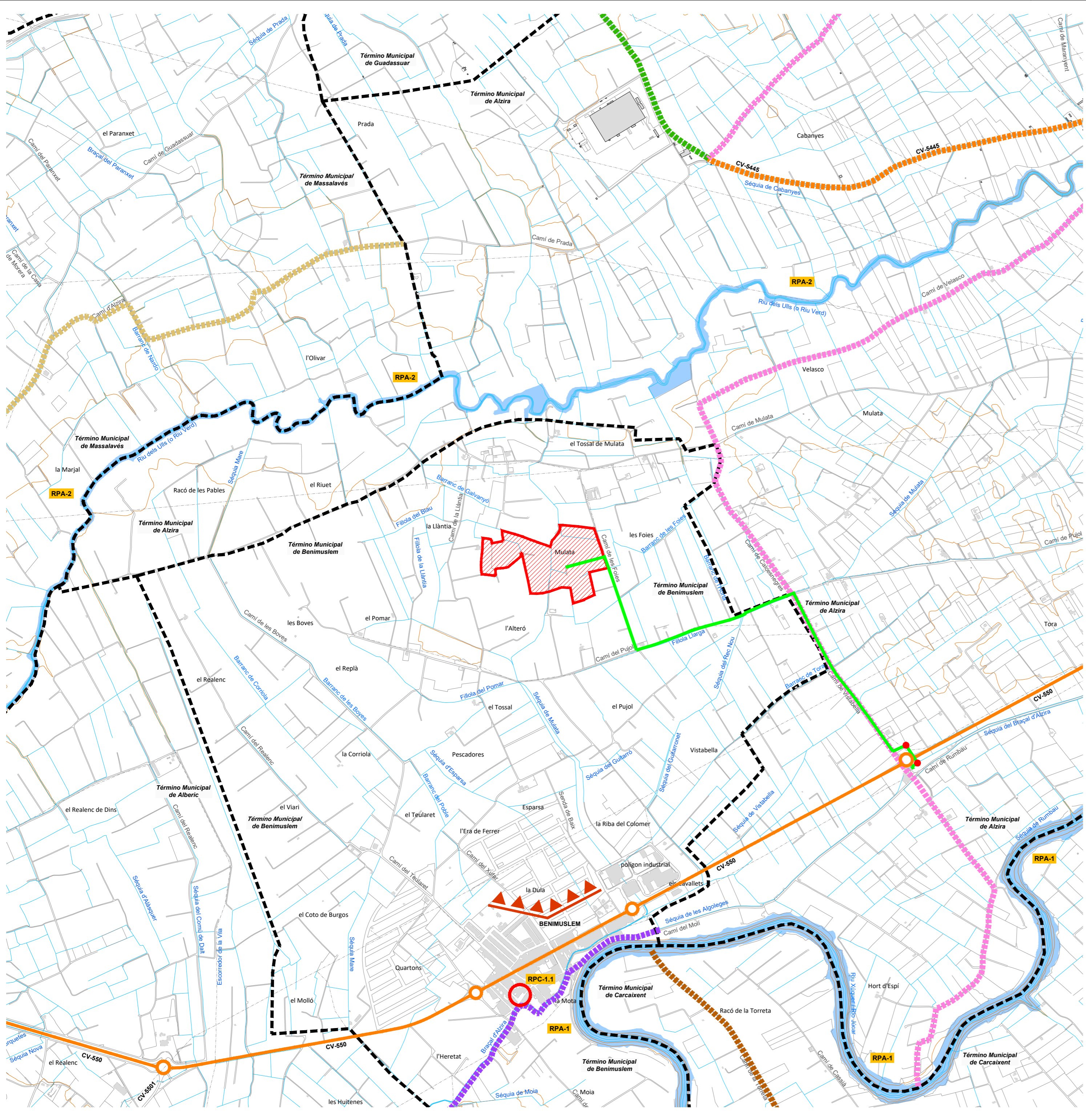


Fecha:

JULIO 2024

Nº plano:

PPP-3



LEYENDA

- TÉRMINO MUNICIPAL
- ÀMBITO DE ACTUACIÓ
- LÍNEA DE EVACUACIÓ
- LÍNEA DE EVACUACIÓ - APOYOS

RECURSOS PAISAJÍSTICOS

RECURSOS DE INTERÉS AMBIENTAL

- RPA**
- 1 RÍO JÚCAR
- 2 RIU DELS ULLS (O RIU VERD)

RECURSOS DE INTERÉS CULTURAL

- RPC-1** ○ ELEMENTOS CULTURALES Y PATRIMONIALES
- 1 IGLESIA PARROQUIAL DE LA PURÍSIMA CONCEPCIÓN (BRL)

RPC-2 VÍAS PECUARIAS

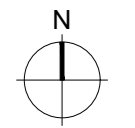
- 1 COLADA DE VISTA BELLA
- 2 VEREDA DE ARAGÓN O GUADASSUAR
- 3 VEREDA DE ARAGÓN O GUADASSUAR / COLADA DE VISTA BELLA
- 4 COLADA DEL CAMINO DE ALZIRA
- 5 COLADA DEL CAMINO DEL VALLE
- 6 COLADA-AZAGADOR DE LA SERRATELLA

RPC-3 RED DE ACEQUIAS

DENOMINACIÓN

RECURSOS DE INTERÉS VISUAL

- RPV**
- 1 VISUAL DESDE LA CARRETERA CV-550
- 2 FACHADA URBANA DE BENIMUSLEM



Promotor:

FOIES ENERGÍA S.L.

Proyecto:

INSTALACIÓN SOLAR FOTOVOLTAICA CONECTADA A RED DE 4,5MWn DENOMINADA "INSTALACIÓN FV FOIES" Y SU INFRAESTRUCTURA DE EVACUACIÓN EN EL T.M. DE BENIMUSLEM (VALENCIA)

Documento:

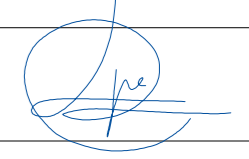
**ESTUDIO DE INTEGRACIÓN PAISAJÍSTICA
PLAN DE PARTICIPACIÓN PÚBLICA**

Consultor:



Autor:

Salvador España Tamayo
I.C.C.P.
Nº Colegiado 7.435



Título:

RECURSOS PAISAJÍSTICOS

Escala:

1:10000

Fecha:

JULIO 2024

Nº plano:

PPP-4

APÉNDICE II: ENCUESTA

ENCUESTA DEL PLAN DE PARTICIPACIÓN PÚBLICA

“ESTUDIO DE INTEGRACIÓN PAISAJÍSTICA INSTALACIÓN SOLAR FOTOVOLTAICA CONECTADA A RED DE 4,5 MWn DENOMINADA "INSTALACION FV FOIES" Y SU INFRAESTRUCTURA DE EVACUACIÓN EN EL T.M. DE BENIMUSLEM (VALENCIA)”

INTRODUCCIÓN

Como parte esencial del Estudio de integración Paisajística (EIP) de la actuación de referencia, se incluye la encuesta de valoración de las Preferencias Visuales de los ciudadanos. En ella se valorará la calidad que otorgan los ciudadanos a las diferentes unidades del paisaje y recursos paisajísticos presentes en la zona de estudio.

A su vez, se plantearán una serie de preguntas encaminadas a conocer el grado de aceptación de la actuación en el paisaje que se valora.

A continuación, se presentan dos actividades a realizar durante la encuesta:

- La primera muestra una serie de imágenes de la zona para que indique la valoración que le merece el Paisaje y los Recursos Paisajísticos representados. Si considera que alguno de ellos no se ha incluido, por favor, describa cuál es y aporte una descripción exacta de su localización.
- La segunda consiste en una valoración de la actuación según diferentes aspectos, así como la posibilidad de realizar cualquier comentario que estime oportuno en relación con los asuntos tratados en el presente Proyecto.

NOTA IMPORTANTE: *para la correcta comprensión e interpretación de las cuestiones tratadas en la presente encuesta resulta conveniente y recomendable consultar la información de referencia (Planos y Plan de Participación Pública).*

DATOS ENCUESTADO/A:

EDAD: años

SEXO: Mujer Hombre Sin respuesta Otro

DNI:

NIVEL DE ESTUDIOS

- EGB/ESO
 Formación profesional
 Bachillerato
 Estudios Universitarios
 Sin estudios
 Otros

OCUPACIÓN ACTUAL

- Estudiante
 Trabajador/a en activo
 Trabajo en el hogar
 Desempleado/a
 Jubilado/a

NIVEL DE IMPLICACIÓN

- Residente en la zona
 Trabajador/a en la zona
 Visitante ocasional
 Asociación
 Otro

Los datos tienen carácter de confidencialidad y su empleo será exclusivamente para fines del Estudio.

ACTIVIDAD 1. EVALUACIÓN DE LAS PREFERENCIAS VISUALES E IDENTIFICACIÓN DE LOS RECURSOS PAISAJÍSTICOS

El Valor Paisajístico es el valor que se le asigna a las Unidades de Paisaje y a los Recursos Paisajísticos. En su valoración influyen preferencias de la población, además de otros factores.

- 1.** A continuación, se muestran una serie de fotografías de las Unidades de Paisaje localizadas en el ámbito de estudio de la actuación. **Asigne una valoración (considere un valor de alta calidad como MUY ALTO y un valor de baja calidad como MUY BAJO)** para cada una de ellas según su opinión (sin tener en cuenta la calidad de la fotografía):

UNIDAD DE PAISAJE 1 (UP-1): URBANO



- Muy alto
- Alto
- Medio
- Bajo
- Muy bajo

UNIDAD DE PAISAJE 2 (UP-2): CULTIVOS AGRÍCOLAS



- Muy alto
- Alto
- Medio
- Bajo
- Muy bajo



UNIDAD DE PAISAJE 3 (UP-3): INDUSTRIAL



- Muy alto**
- Alto**
- Medio**
- Bajo**
- Muy bajo**

UNIDAD DE PAISAJE 4 (UP-4): RÍOS Y RAMBLAS



- Muy alto**
- Alto**
- Medio**
- Bajo**
- Muy bajo**

Los **Recursos Paisajísticos** son los elementos o zonas del territorio singulares, es decir que tienen una relevancia o interés de tipo visual, ecológico, cultural y/o histórico.

2. A continuación, se muestran una serie de fotografías de los Recursos Paisajísticos detectados en el ámbito de estudio de la actuación. **Asigne una valoración (considere un valor de alta calidad como MUY ALTO y un valor de baja calidad como MUY BAJO) para cada una de ellas según su opinión (sin tener en cuenta la calidad de la fotografía):**

RECURSOS PAISAJÍSTICOS DE INTERÉS AMBIENTAL

RÍO JÚCAR



Muy alto

Alto

Medio

Bajo



Muy bajo

RIU DELS ULLS (O RIU VERD)



Muy alto

Alto

Medio

Bajo

Muy bajo

RECURSOS PAISAJÍSTICOS DE INTERÉS CULTURAL

ELEMENTOS CULTURALES Y PATRIMONIALES



- Muy alto
- Alto
- Medio
- Bajo
- Muy bajo

VÍAS PECUARIAS



- Muy alto
- Alto



- Medio
- Bajo
- Muy bajo

RED DE ACEQUIAS



- Muy alto
- Alto
- Medio
- Bajo
- Muy bajo

RECURSOS PAISAJÍSTICOS DE INTERÉS VISUAL

VISUAL DESDE LA CARRETERA CV-550



- Muy alto
- Alto
- Medio
- Bajo
- Muy bajo

FACHADA URBANA DE BENIMUSLEM



- Muy alto
- Alto
- Medio
- Bajo
- Muy bajo

3. ¿Existe algún elemento representativo del paisaje o de la cultura de la zona que no se haya citado y que usted considere que pueda ser un recurso paisajístico? Indique cual y describa su localización.

ACTIVIDAD 2. VALORACIÓN DE LA ACTUACIÓN

1. ¿Cómo considera usted que será el impacto producido por la actuación en el paisaje de la zona de estudio?

Muy bajo Bajo Medio Alto Muy Alto

2. ¿Qué medidas propondría usted para minimizar el impacto paisajístico (si lo hay) de la actuación?

3. ¿Está de acuerdo con la actuación propuesta?

Si No Indiferente

4. Incluya cualquier comentario o sugerencia que estime oportuna en relación con los asuntos tratados en la encuesta (bien del paisaje o de la actuación).

MUCHAS GRACIAS POR SU COLABORACIÓN

Entregue la encuesta en el Ajuntament de Benimuslem

o bien envíela por correo electrónico a la dirección:

jsimon@tesingenieros.com

Enviar por correo

Imprimir

“De conformidad con lo dispuesto en el RGPD y la LOPDGDD, los datos personales facilitados serán tratados por el OFICINA TÉCNICA TES, S.L., con la finalidad de gestionar la encuesta de participación pública. Usted podrá ejercitar los derechos de: Acceso, Rectificación y Supresión o en su caso Oposición, así como los de Portabilidad, Olvido y Limitación. Para ello, podrá dirigirse a dicha empresa a través de la siguiente dirección Calle Cronista Carreres 5 entresuelo 1, 46003 Valencia, especificando el derecho que solicite, con un documento identificativo (DNI, pasaporte, etc.). En caso de que actúe mediante representante, legal o voluntario, deberá aportar también el documento que acredite la representación y documento identificativo del mismo. Para cualquier duda que tenga sobre el tratamiento de sus datos de carácter personal, podrá ponerse en contacto en la siguiente dirección: ottes@tesingenieros.com”